

(318) 卉新林舟蛾 *Neodrymonia* (*Neodrymonia*) *hui* Schintlmeister et Fang, 2001 (图 331, 图版 VI: 27)

*Neodrymonia* (*Neodrymonia*) *hui* Schintlmeister et Fang, 2001, *Neue Ent. Nachr.* 50: 71.

翅展♂ 42~46 mm。头部与胸部灰白色，混有少量褐色鳞毛。腹部赭褐色。前翅灰白色，散布褐色细鳞片；亚基线很斜，细锯齿形，上半部明显而外接 1 暗斑；内线仅上半部明显；横脉纹白色；外线模糊，外衬白边；前缘在外线外有 1 枚三角形大暗斑；亚端线比较靠近外缘，不太清晰。后翅灰褐色。

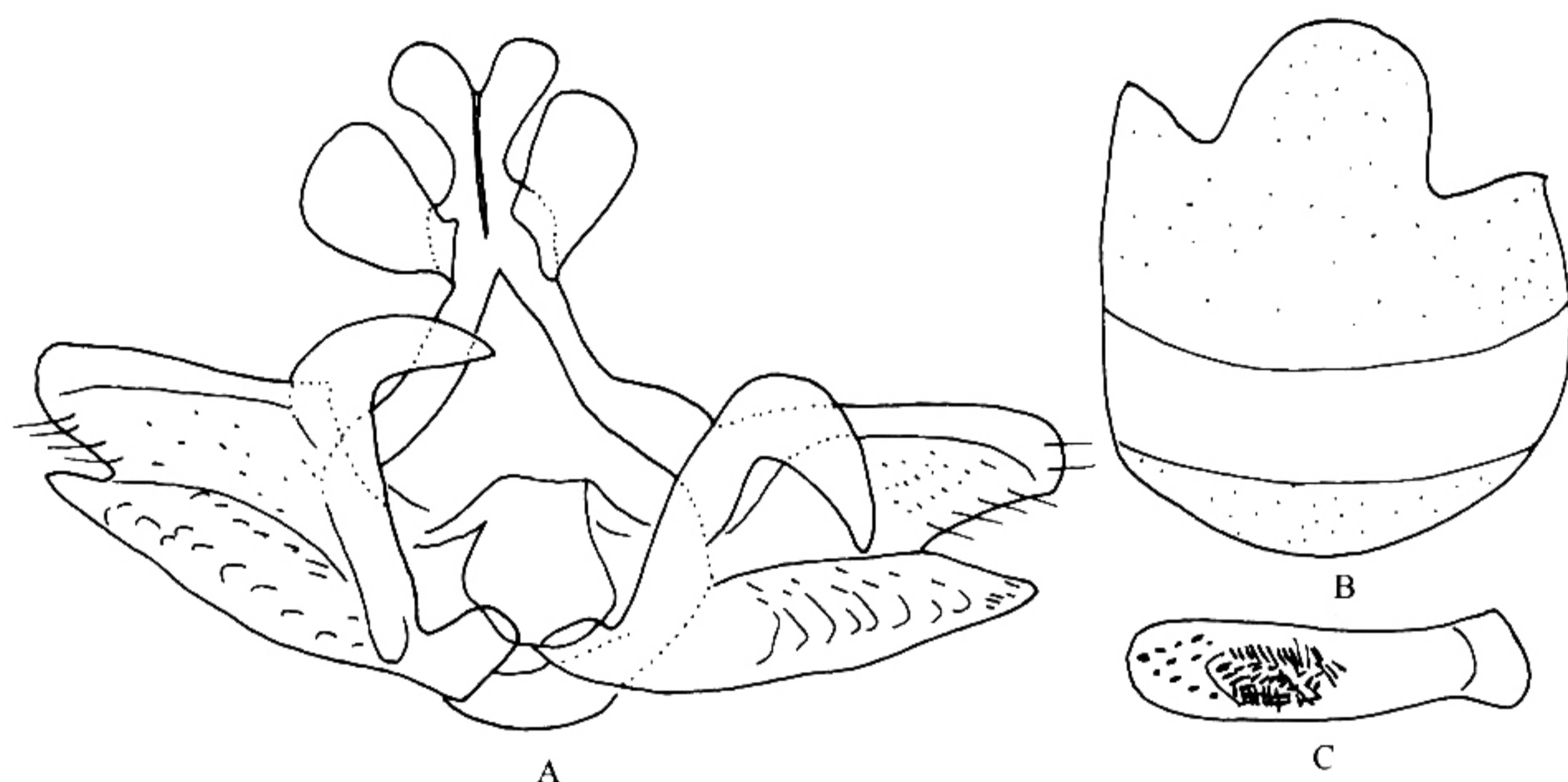


图 331 卉新林舟蛾 *Neodrymonia* (*N.*) *hui* Schintlmeister et Fang

A. 雄性外生殖器; B. 第 8 腹板; C. 阳茎

**雄性外生殖器:** 第 8 腹板端缘中部呈半圆形突出; 爪形突较长, 端部二分岔; 颚形突宽大; 抱器瓣短宽, 抱器背基突粗而末端尖, 抱器腹末端尖角状突出; 阳茎端基环盾状; 阳茎细而直, 约与抱器瓣等长, 内有许多小刺突。

**雌性外生殖器:** 第 8 背板端缘双峰状突出; 第 8 腹板端缘直而中部微凹; 囊导管很短, 骨化; 囊体大, 囊突小。

**观察标本:** 云南漕涧 2460 m, 3 ♂♂, 1999.V.10~20 (副模)。

**分布:** 四川 (冕宁)、云南 (漕涧、云龙、福贡)。

本种前翅灰白色, 翅基部和头胸部偏白色可与其他种相区别。雄性外生殖器的抱器腹末端突出是本种的一个主要鉴别特征。

(319) 港新林舟蛾 *Neodrymonia* (*Neodrymonia*) *taipoensis* Galsworthy, 1997 (图 332)

*Neodrymonia* (*Neodrymonia*) *taipoensis* Galsworthy, 1997, *Mem. Hong Kong Nat. Hist. Soc.* 21: 131.

翅展♂45 mm。胸部黑色，翅基片黄白色。前翅灰褐色，前缘黑色，在亚基部和顶角前黑色扩展到翅中部；内线波状；外线波状；臀角附近有1块黑斑；缘毛黑白相间。后翅暗褐色。

**雄性外生殖器：**第8腹板亚端部两侧各有1枚角状突起，端缘中央微凹，基缘弧形拱；爪形突短宽；颚形突宽；抱器瓣狭长，背缘有大的长突起；阳茎细长，内有小刺突。

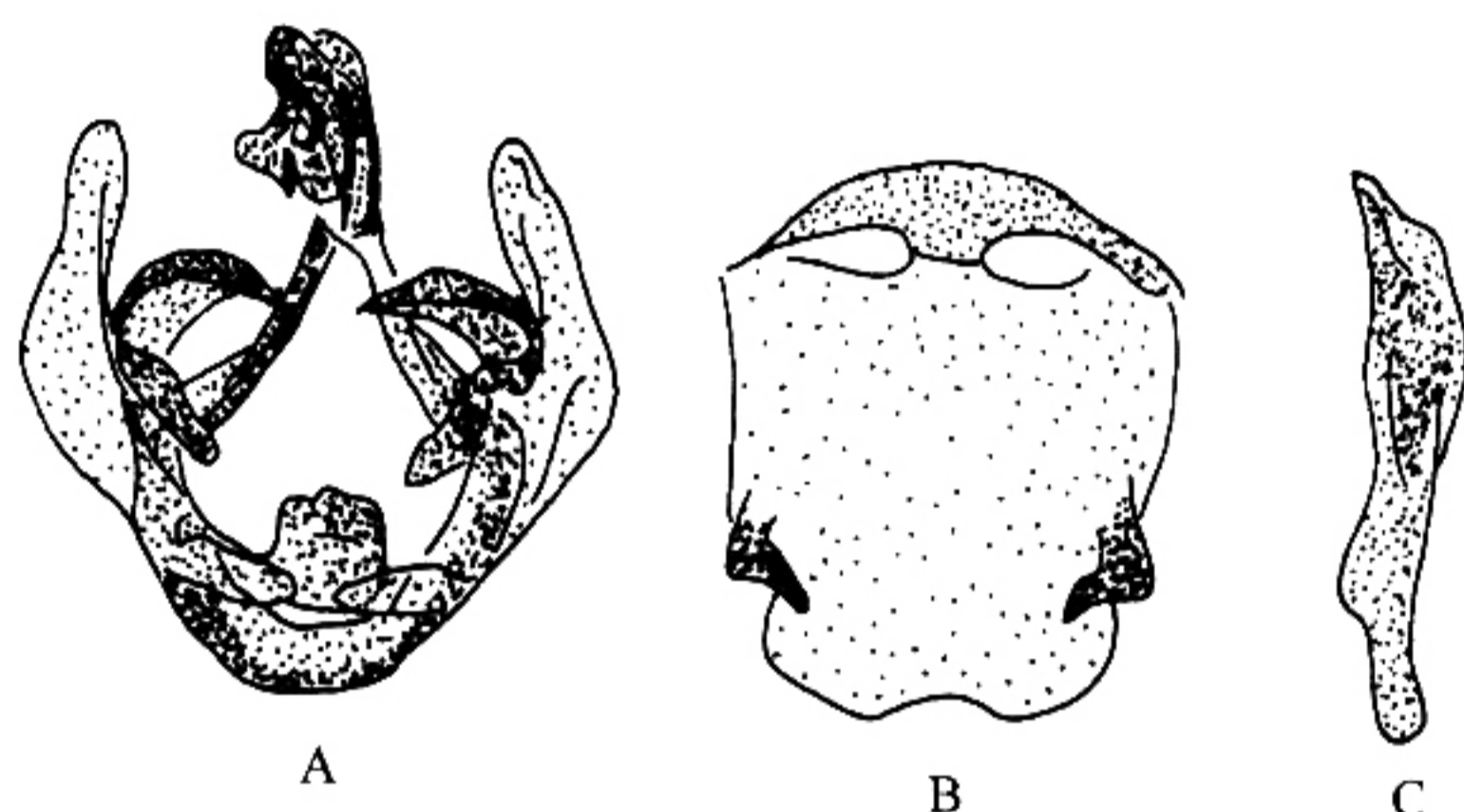


图 332 港新林舟蛾 *Neodrymonia* (N.)  
*taipoensis* Galsworthy

A. 雄性外生殖器; B. 第8腹板; C. 阳茎(仿 Galsworthy, 1997)

**观察标本：**海南黎母山，1♀，1984.V.27；湖南骑田岭1♂，1988.VII.（存 Schintlmeister 处）。

**分布：**湖南（骑田岭）、海南（黎母山）、香港。

前翅前缘形成1块半哑铃形的黑色大斑是本种外形上的识别特征。

(320) 火新林舟蛾 *Neodrymonia* (*Neodrymonia*) *ignicoruscens* Galsworthy, 1997 (图 333, 图版VI: 23)

*Neodrymonia* (*Neodrymonia*) *ignicoruscens* Galsworthy, 1997, *Mem. Hong Kong Nat. Hist. Soc.* 21: 131;  
Schintlmeister et Fang, 2001: 72.

翅展♂37~42 mm、♀50 mm。头部与颈板暗褐到黑褐色。胸部赭色，翅基片黄白色。腹部赭褐色，末端色浅，基毛簇暗褐色。前翅浅灰黄色；亚基线和内线波状，仅上半部明显，两者之间密布暗褐色斑点；外线细，波状，其内侧有1条锈黄色宽横带，其外侧是1条暗褐色窄横带；亚端线黄白色，细而直；端线锯齿状，内衬黄白边。后翅浅红褐色。

**雄性外生殖器：**第8腹板略呈梯形，端部两侧深裂，基缘中部稍内凹；爪形突端部膨大，末端中部稍内凹；颚形突宽，半月形；抱器瓣狭长，末端较尖；抱器背基突长，